



RAPORT o stanie bezpieczeństwa drogowego w Warszawie 2016



ZARZĄD DRÓG MIEJSKICH

RAPORT o stanie bezpieczeństwa drogowego w Warszawie 2016

Opracowano w Zespole Badań Ruchu Wydziału Strategii i Rozwoju
na podstawie danych o zdarzeniach drogowych za okres 01.01–31.12.2016
Wydziału Ruchu Drogowego Komendy Stołecznej Policji (na dzień 09.03.2017)

Autorzy:

Elżbieta Kalenkiewicz, e.kalenkiewicz@zdm.waw.pl

Aleksandra Bisak, a.bisak@zdm.waw.pl



ZARZĄD DRÓG MIEJSKICH

ZARZĄD DRÓG MIEJSKICH

00-801 Warszawa, ul. Chmielna 120

tel. (22) 55-89-000, fax. (22) 620-91-71

1. Wstęp	3
2. Dane ogólne o stanie bezpieczeństwa	4
3. Sytuacja pieszego na jezdni	11
4. Kierujący sprawcami wypadków	16
5. Wypadki z udziałem pojazdów komunikacji miejskiej	22
6. Geografia miejsc niebezpiecznych	23
7. Podsumowanie	32

1.

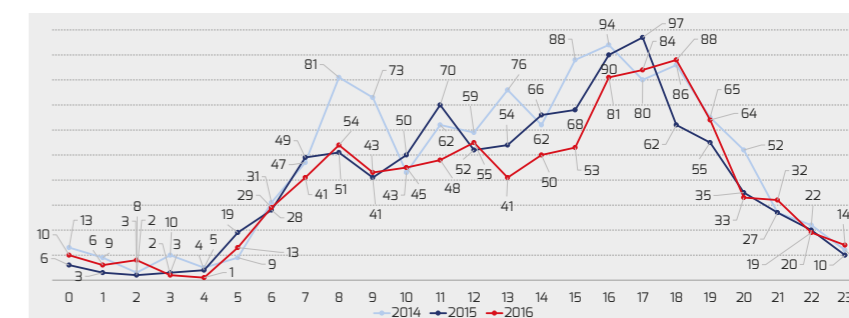
Wstęp

Poprawa bezpieczeństwa ruchu drogowego na ulicach Warszawy jest jednym z ważniejszych i priorytetowych zadań Zarządu Dróg Miejskich. Niniejszy raport sporządzony został na podstawie informacji o zdarzeniach drogowych, udostępnionych przez Wydział Ruchu Drogowego Komendy Stołecznej Policji. Baza zdarzeń drogowych prowadzona przez Zarząd Dróg Miejskich obejmuje wszystkie wypadki, do jakich doszło na warszawskich ulicach. W bazie znajdują się też informacje na temat ok. 7% odnotowanych przez policję kolizji – tylko tych, dla których sporządzono szczegółowe szkice przebiegu zdarzenia. Wśród zbieranych danych są te, dotyczące liczby i stopnia obrażeń poszkodowanych, rodzaju i przyczyn zdarzenia, uczestników czy dokładnej lokalizacji miejsca zdarzenia.

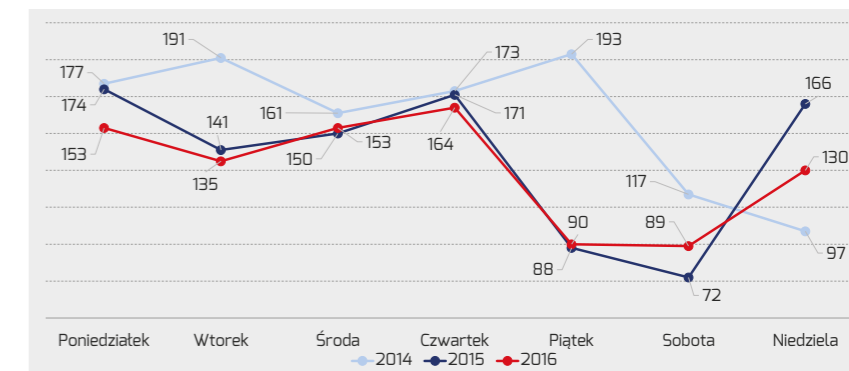
Analiza tych danych jest niezbędna do prowadzenia działań, mających na celu poprawę bezpieczeństwa na stołecznych drogach. Znajomość miejsc o zwiększonym zagrożeniu pozwala na aktywne działania, np.: zmianę organizacji ruchu, instalację dodatkowego oświetlenia czy sygnalizacji świetlnej. Świadomość tego, jakie są najczęstsze przyczyny wypadków pozwala nam kształtować infrastrukturę tak, by zminimalizować ryzyko. Szczególną uwagę przykładamy do sytuacji niechronionych użytkowników drogi – pieszych i rowerzystów. To oni są najczęściej poszkodowani w wypadkach. W trosce o ich życie i zdrowie realizujemy kolejne inwestycje, które mają zapewnić poprawę bezpieczeństwa.

W 2016 roku wykonaliśmy kompleksowy audyt bezpieczeństwa 930 przejść dla pieszych bez sygnalizacji świetlnej w trzech dzielnicach: Śródmieściu, Ochocie i Pradze-Południe. Ocena została dokonana zarówno pod kątem organizacji ruchu jak i skuteczności oświetlenia przejść. Na bazie rekomendacji sukcesywnie wprowadzamy kolejne zmiany, dążąc do zmniejszenia liczby poszkodowanych pieszych na warszawskich ulicach. Dane dotyczące wypadków w 2016 r. budzą umiarkowany optymizm. W ciągu roku odnotowano niewielki spadek liczby wypadków i poszkodowanych. Daje to poczucie, że nasze działania są potrzebne i skuteczne – mają odbicie w efektywnej poprawie stanu bezpieczeństwa ruchu drogowego w Warszawie.

Liczba wypadków w godzinach doby



Liczba wypadków w dniach tygodnia



2.

Dane ogólne o stanie bezpieczeństwa

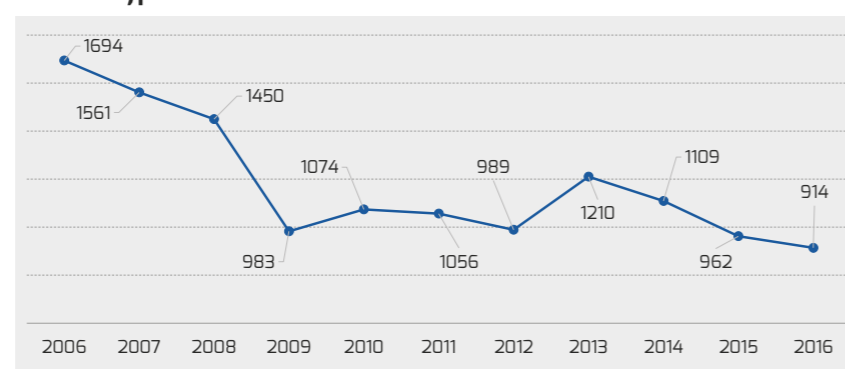
Na obszarze, objętym granicami miasta stołecznego Warszawy, w roku 2016 zarejestrowano 914 wypadków, w których poszkodowanych zostało 1091 osób, w tym:

- 1037 rannych,
- 25 zabitych na miejscu zdarzenia,
- 29 zmarłych w wyniku obrażeń.

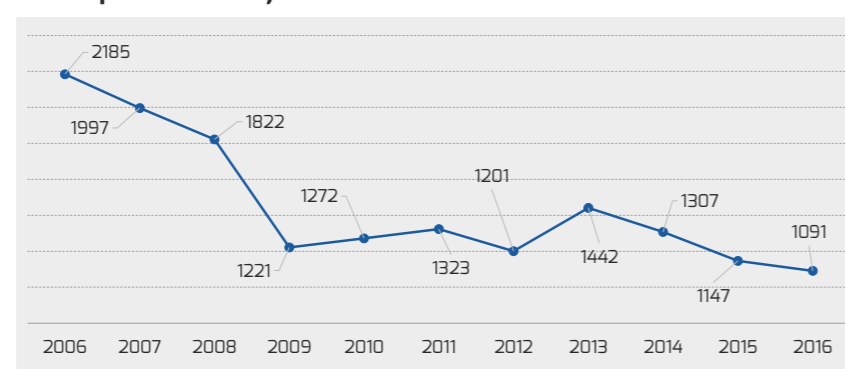
Łącznie śmierć na warszawskich drogach poniosły 54 osoby. Odnotowano także 1807 kolizji drogowych (w tym 173 kolizje z pieszymi), co do których policja zastosowała postępowanie w sprawach o wykroczenia i sporządziła szczegółowe szkice.

Zestawienie danych o wypadkach, rannych i zabitych w latach 2006-2016:

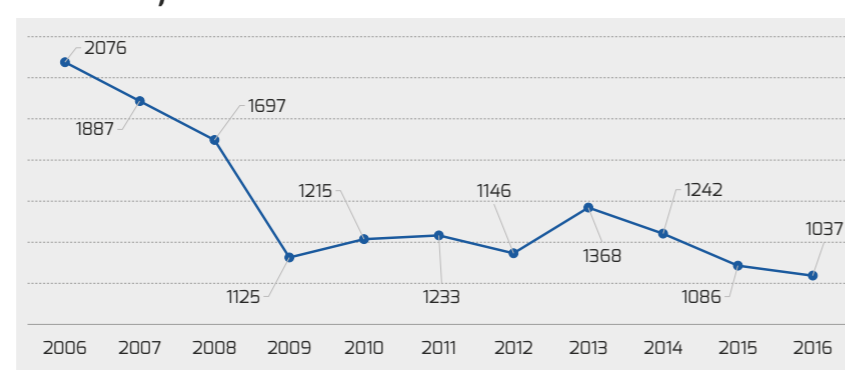
Liczba wypadków



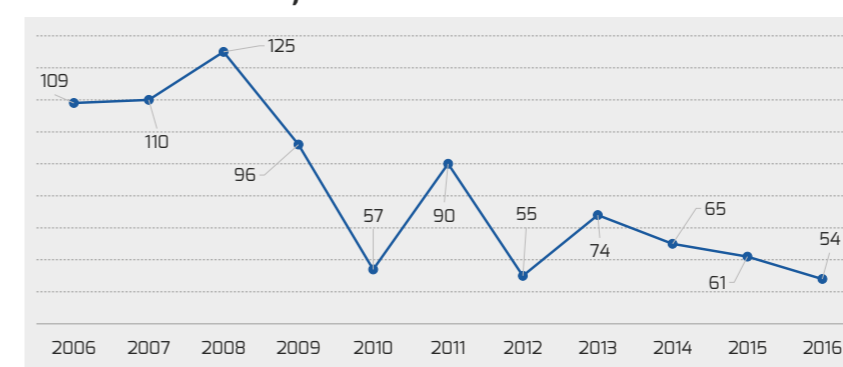
Liczba poszkodowanych



Liczba rannych



Liczba ofiar śmiertelnych



48

O tyle mniej wypadków odnotowano w 2016 roku w stosunku do roku poprzedniego

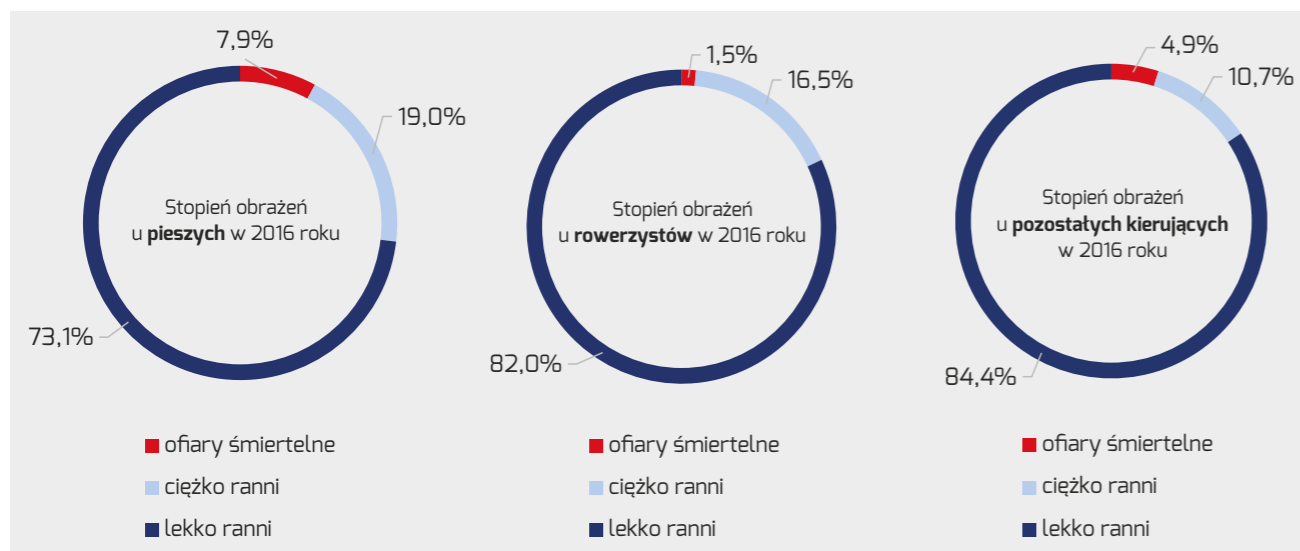


	Liczba wypadków	Liczba poszkodowanych	Liczba rannych	Liczba ofiar śmiertelnych
Zmiana 2015-2016	- 5%	- 5%	- 5%	-11%
Zmiana 2007-2016	- 41%	- 45%	- 45%	- 51%

W 2016 roku odnotowano o 48 wypadków mniej niż w roku poprzednim – to spadek o 5% w ciągu roku. Od początku lat 90. liczba wypadków i ofiar śmiertelnych systematycznie spada. Liczba wypadków spadła o 66% w porównaniu z rokiem 1990, zaś w ciągu ostatnich 10 lat odnotowano spadek o 41%. Systematycznie spada też liczba ofiar śmiertelnych – w 1990 r. na warszawskich drogach zginęło 5-krotnie więcej osób niż w 2016 r. Poprawę widać też w porównaniu do roku 2015. Liczba rannych zmniejszyła się o 49, a liczba ofiar śmiertelnych o 7.



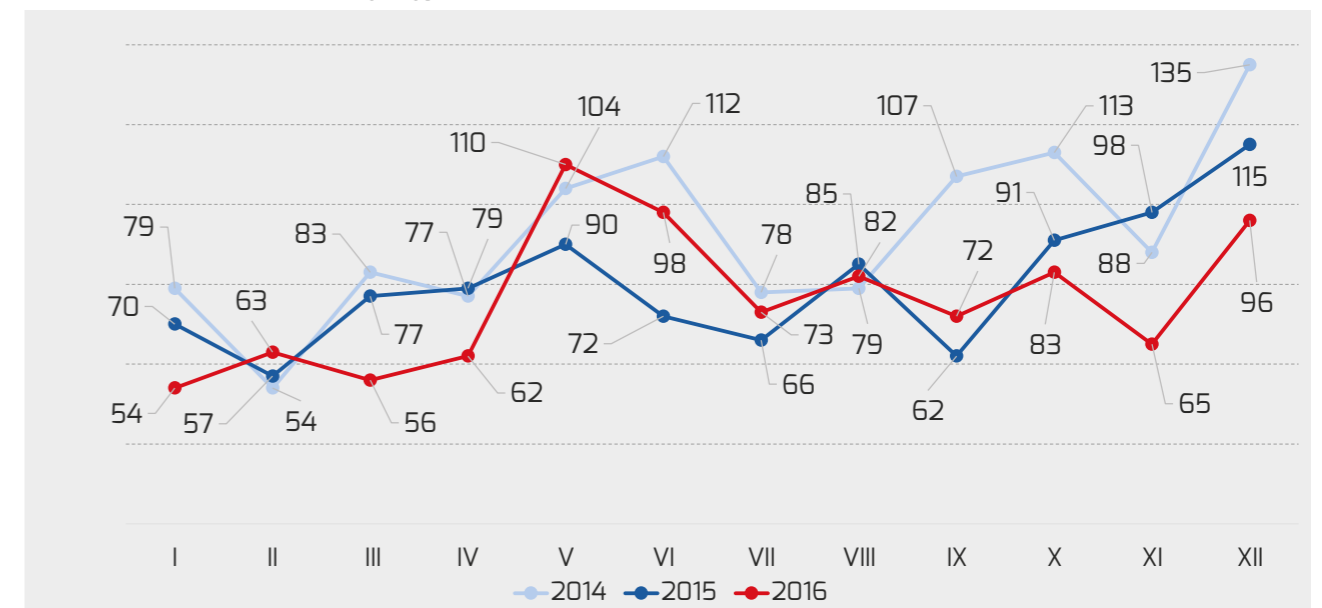
Na liczbę osób poszkodowanych składają się osoby ranne oraz ofiary śmiertelne. Rannych możemy sklasyfikować według stopnia obrażeń – lekko i ciężko ranni. Natomiast do ofiar śmiertelnych zaliczamy osoby, które zmarły na miejscu zdarzenia lub w terminie do 30 dni od daty zdarzenia, na skutek doznanych obrażeń. Poniższe wykresy prezentują stopień ciężkości obrażeń uczestników ruchu (pieszych, rowerzystów i kierujących) w 2016 roku.



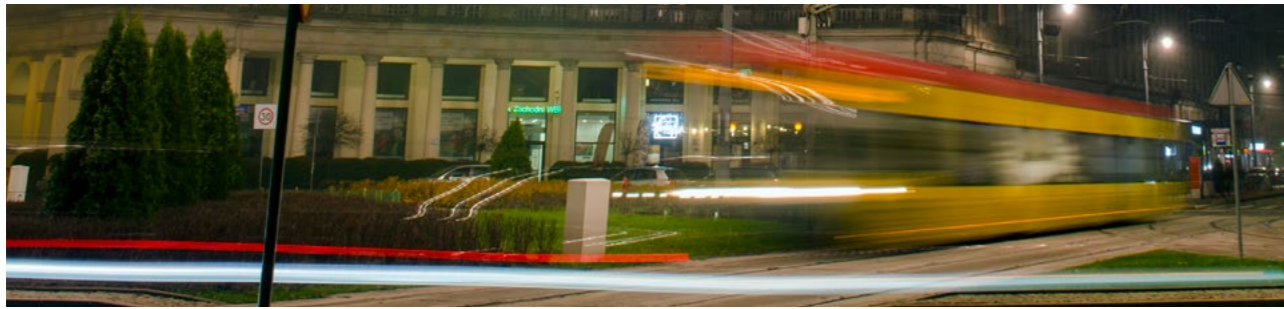
Liczba osób ciężko rannych wśród pieszych w roku 2016 w stosunku do roku 2015 wzrosła o 34. Co piąty poszkodowany pieszy odniósł ciężkie obrażenia, natomiast liczba ciężko rannych rowerzystów podwoiła się. Kolejnym niepokojącym faktem jest to, że pomimo spadku liczby ofiar śmiertelnych na warszawskich drogach, liczba zabitych pieszych utrzymuje się na tym samym poziomie. W porównaniu z pozostałymi uczestnikami ruchu (kierowcy, pasażerowie) piesi stanowią nadal najliczniejszą i najdotkliwiej poszkodowaną grupę ofiar.

Analizując czasowy rozkład wypadków, najgorzej wypada drugi i ostatni kwartał 2016 roku. Liczba wypadków w maju wyniosła 110, w czerwcu – 98, a w grudniu – 96. Wzrost liczby wypadków w maju i czerwcu może być związany ze wzrostem ruchu rowerowego i motocyklowego, natomiast wypadki w grudniu to głównie najechania na pieszego związane z gorszymi warunkami atmosferycznymi i słabszą widocznością. Najmniej wypadków miało miejsce w styczniu – 54, w marcu – 56 i w kwietniu – 62.

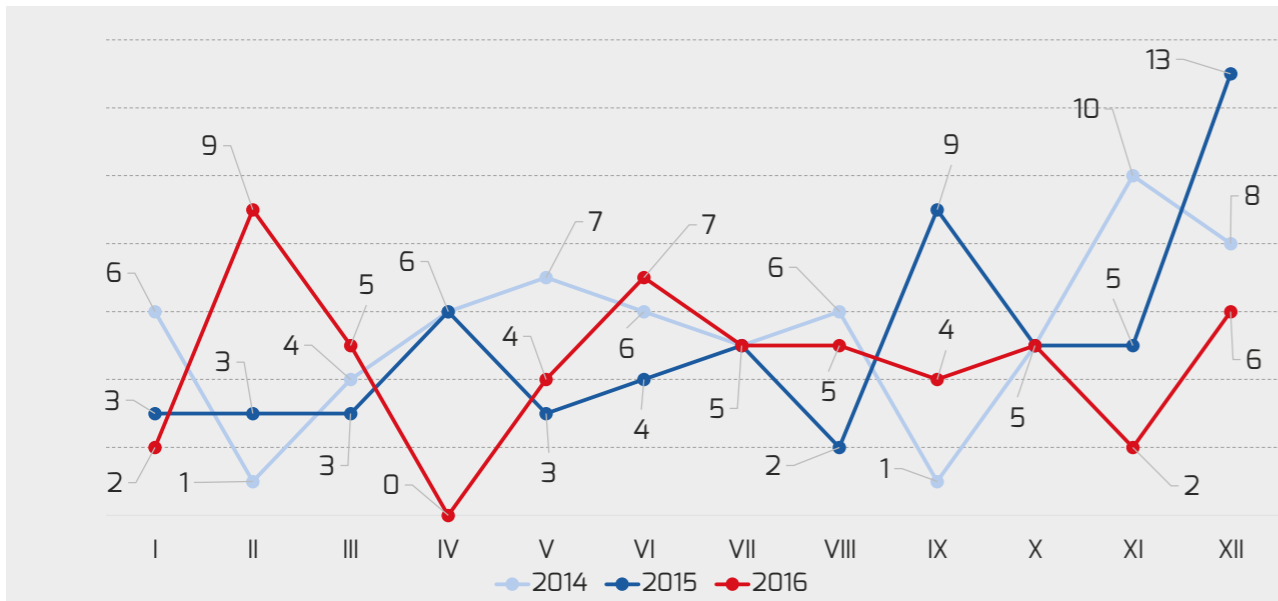
Miesięczne zestawienie liczby wypadków w latach 2014-2016



	2014	2015	2016
2014	79	54	83
2015	70	57	77
2016	54	63	56

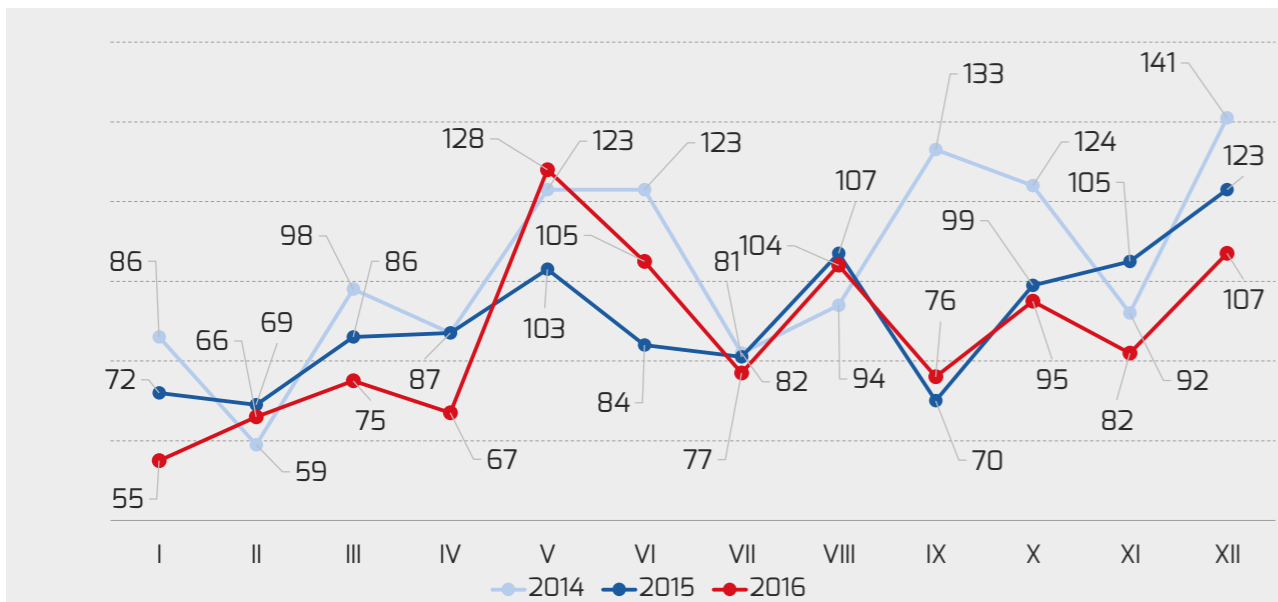


Miesięczne zestawienie zabitych w latach 2014-2016



2014	6	1	4	6	7	6	5	6	1	5	10	8
2015	3	3	3	6	3	4	5	2	9	5	5	13
2016	2	9	5	0	4	7	5	5	4	5	2	6

Miesięczne zestawienie rannych w latach 2014-2016



2014	86	59	98	87	123	123	82	94	133	124	92	141
2015	72	69	86	87	103	84	81	107	70	99	105	123
2016	55	66	75	67	128	105	77	104	76	95	82	107

Zestawienie wypadków drogowych wg rodzaju zdarzenia

Rodzaj zdarzenia	Liczba wypadków		Liczba rannych		Liczba ofiar śmiertelnych	
	ogółem	%	ogółem	%	ogółem	%
wypadki z pieszymi	398	43,5	388	37,4	31	57,4
zderzenia boczne*	311	34,0	374	36,1	13	24,1
zderzenia tylne	115	12,6	165	15,9	-	-
wypadki z pasażerem	31	3,4	38	3,7	-	-
zderzenie czołowe	21	2,3	30	2,8	3	5,6
wywrócenie się pojazdu	10	1,1	11	1,1	1	1,8
najechanie na stęp, itp.	8	0,9	11	1,1	1	1,8
najechanie na barierę ochronną	7	0,8	9	0,8	2	3,7
najechanie na drzewo	5	0,5	3	0,3	3	5,6
inne	8	0,9	8	0,8	-	-
razem	914	100	1037	100	54	100

*w tych zderzeniach pojazdów przypadkowo uszkodzonych zostało 11 pieszych (2 osoby zmarły, 2 ciężko ranne, 7 lekko rannych)

Najczęstszym rodzajem wypadków na stołecznych ulicach są w dalszym ciągu wypadki z pieszymi. Ich liczba w porównaniu do 2015 r. jest większa o 8 i stanowią one już 44% ogólnej liczby wypadków. Niestety, zdarzenia te często bywają tragiczne w skutkach – 61% osób, które zginęły na drogach to właśnie piesi.

Częstym rodzajem wypadków są też zderzenia boczne – to 34% wszystkich wypadków oraz zderzenia tylne – 13%.



44%

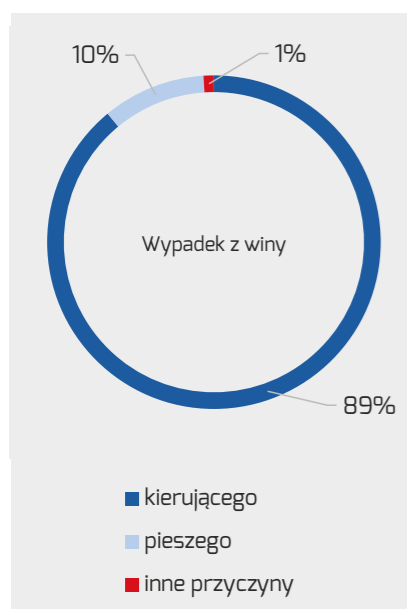
wszystkich wypadków to wypadki z pieszymi

Przyczyny wypadków drogowych

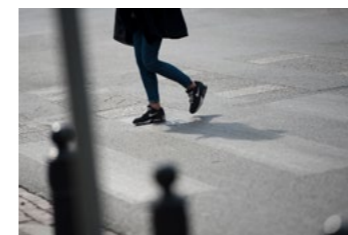
Przyczyny wypadków	Ogółem	%
Spowodowane przez kierujących pojazdami:		
nieudzielenie pierwszeństwa pieszemu	256	28,0
nieudzielenie pierwszeństwa przejazdu	161	17,6
niedostosowanie prędkości do warunków ruchu	119	13,0
nieprawidłowa zmiana pasa ruchu	52	5,7
wjazd przy czerwonym świetle	45	4,9
niezachow. bezpiecznej odległości między pojazdami	42	4,6
nieprawidłowe przejeżdżanie przejazdów rowerowych	40	4,4
nieprawidłowe cofanie	26	2,8
nieprawidłowe skręcanie	15	1,6
inne wykroczenia kierującego nieustalone	13	1,4
gwałtowne hamowanie	11	1,2
nieprawidłowe przejeżdżanie przejść dla pieszych	10*	1,1
nieprawidłowe wyprzedzanie	9	1,0
nieprawidłowe wymijanie	8	0,9
nieprawidłowe zawracanie	5	0,6
nieprawidłowe omijanie	4	0,4
z winy pasażera	2	0,3
nieprzestrzeżenie innych znaków i sygnałów na drodze	1	0,1
Spowodowane przez pieszych:		
nieostrożne wejście przed jadącym pojazdem	40	4,4
wejście na jezdnię przy czerwonym świetle	26	2,8
przekraczanie jezdni w miejscu niedozwolonym	20	2,2
wejście na jezdnię zza pojazdu, przeszkody	6	0,7
inne przyczyny nieustalone		
inne przyczyny nieustalone	2	0,2
niezawiniona niesprawność techniczna pojazdu	1	0,1
razem	914	100

* w tym 3 wypadki z winy rowerzysty, bez udziału pieszego

Sprawcami wypadków są głównie kierujący pojazdami. Z ich winy odnotowano 89% wszystkich wypadków, natomiast 10% zdarzeń miało miejsce z winy pieszego. Przyczyną większości wypadków są 3 rodzaje wykroczeń popełnianych przez kierowców. Najczęstszym przewinieniem jest nieudzielenie pierwszeństwa pieszemu, nieudzielenie pierwszeństwa przejazdu oraz niedostosowanie prędkości do warunków ruchu. ■



3. Sytuacja pieszego na jezdni

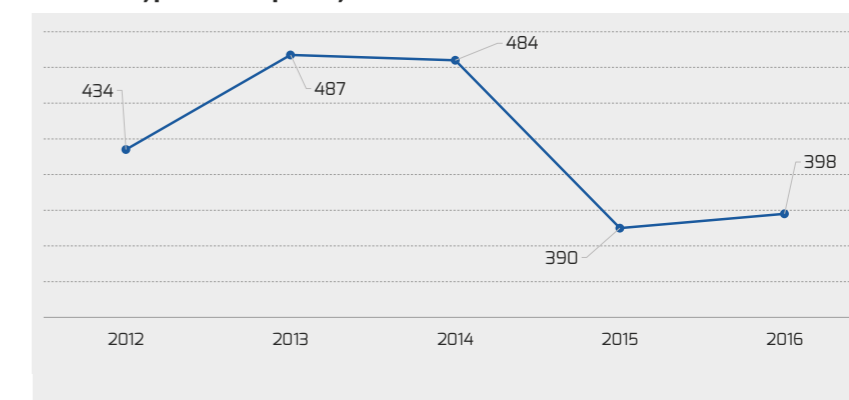


Głównym problemem związanym z bezpieczeństwem ruchu drogowego w Warszawie jest zagrożenie pieszego. Pomimo podejmowanych działań mających na celu poprawę bezpieczeństwa pieszego, stale utrzymuje się ono na wysokim poziomie.

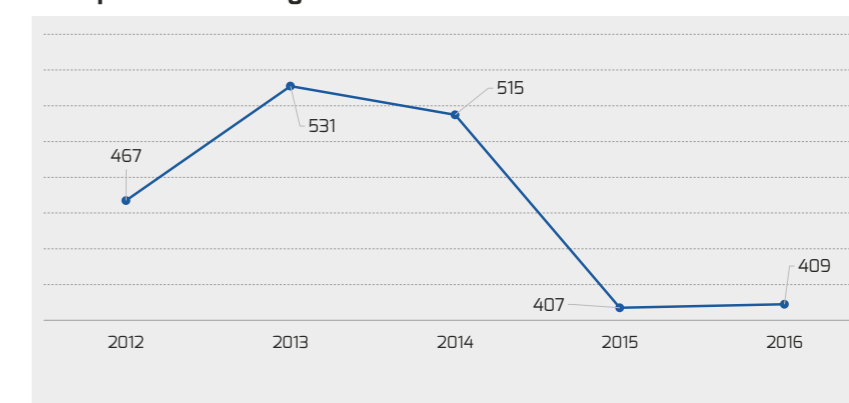
W 398 wypadkach najechania na pieszych poszkodowanych zostało 409 pieszych, w tym 31 ofiar śmiertelnych (12 osób zginęło na miejscu wypadku, 19 osób w ciągu 30 dni od zdarzenia) i 378 osób rannych (z tego 78 osób z ciężkimi obrażeniami). 11 pieszych ucierpiało przypadkowo, w wyniku zderzenia pojazdów. W ten sposób zginęły 2 osoby, a 2 inne zostały ciężko ranne.

NAJECHANIA NA PIESZEGO W LATACH 2012-2016

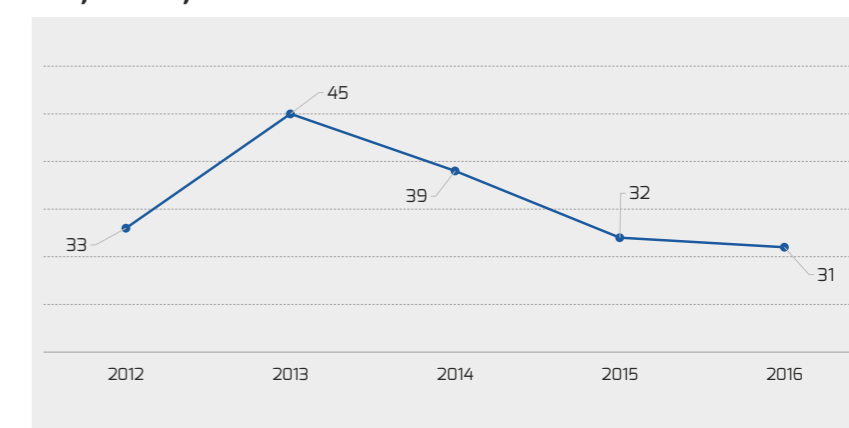
Liczba wypadków z pieszymi



Piesi poszkodowani ogółem



W tym ofiary śmiertelne



45%

O tyle spadła liczba ofiar śmiertelnych w stosunku do 2011 roku





77,1%
potrąceń powodują kierowcy

Łącznie w 2016 roku we wszystkich zdarzeniach drogowych poszkodowanych zostało 420 pieszych, w tym 33 ofiary śmiertelne, 80 pieszych zostało ciężko rannych, 307 osób odniosło lekkie obrażenia. Liczba najechań na pieszych w stosunku do 2012 roku zmalała tylko o 8% i obecnie stanowi prawie 44% wszystkich wypadków. Ofiary śmiertelne wśród pieszych w 2016 roku to aż 61% wszystkich ofiar śmiertelnych. Liczba poszkodowanych pieszych i ofiar śmiertelnych wśród pieszych w 2016 r. od kilku lat nie wykazuje wyraźnego trendu spadkowego. W porównaniu z 2012 r. liczba poszkodowanych spadła o 12%, zaś liczba ofiar śmiertelnych o 6% (2 osoby).

Przyczyny wypadków z pieszymi – rok 2016

Lp.	Przyczyny wypadków	Ogółem	%
1	nieudzielenie pierwszeństwa pieszemu	256	64,3
2	nieostrożne wejście przed jadącym pojazdem	39	9,8
3	wejście na jezdnię przy czerwonym świetle	25	6,3
4	nieprawidłowe cofanie	22	5,5
5	przekraczanie jezdni w m. niedozwolonym	19	4,8
6	wjazd przy czerwonym świetle	8	2,0
7	niedostosowanie prędkości do sytuacji w ruchu	7	1,8
8	nieprawidłowe przejeżdżanie przejść dla pieszych	7	1,8
9	wejście na jezdnię zza pojazdu, przeszkody	6	1,5
10	nieustalone z winy kierującego	3	0,8
11	nieprawidłowe omijanie	2	0,5
12	nieustalone z winy pieszego	2	0,5
13	nieprawidłowe wyprzedzanie	1	0,3
14	niezachowanie bezpiecznej odległości	1	0,3
	razem	398	100,0
w tym:	kierujący pojazdami spowodowali	307	77,1
	piesi spowodowali	91	22,9

Spośród wszystkich 398 wypadków z pieszymi, kierujący byli sprawcami 307 wypadków, w tym pięciu sprawców było pod wpływem alkoholu (1 ofiara śmiertelna). Piesi spowodowali 91 wypadków, dziewięciu sprawców tych zdarzeń było pod wpływem alkoholu.

Podstawowym wykroczeniem kierujących jest nieudzielenie pierwszeństwa pieszemu – 256 wypadków, co stanowi przyczynę blisko 83% wszystkich wykroczeń kierowców wobec pieszych.

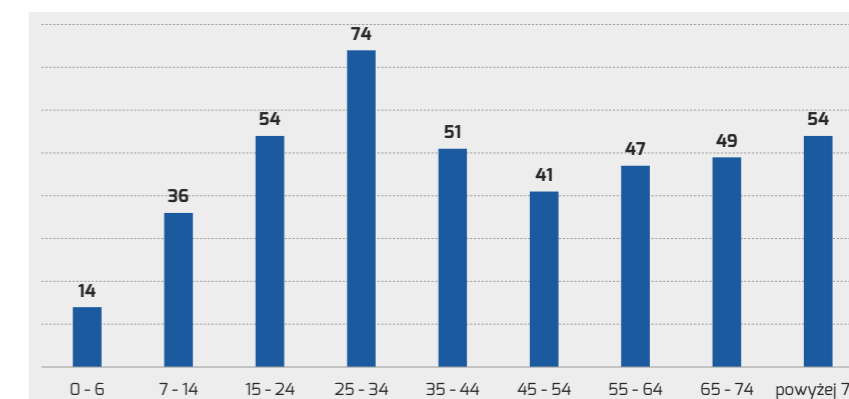


W stosunku do roku 2012 odnotowano 25% spadek liczby wypadków spowodowanych przez pieszych. Ich najczęstsze zachowania prowadzące do wypadków to: nieostrożne wejście przed jadącym pojazdem, wejście na jezdnię przy czerwonym świetle i przekraczanie jezdni w miejscu niedozwolonym.

Częstym i niepokojącym zjawiskiem jest ucieczka sprawcy z miejsca zdarzenia. 27 kierowców zbiegło z miejsca wypadku z pieszym. W tych wypadkach rannych zostało 27 pieszych.

OFIARY WŚRÓD PIESZYCH

Wiek pieszych – ofiary wypadków w 2016



Najwięcej ofiar wśród pieszych stanowią osoby w przedziale wiekowym 25-34 lata, a także osoby w wieku 15-24 lata i powyżej 75. roku życia. Osoby starsze często mają problemy z właściwą oceną sytuacji na drodze, nie zawsze stosują się do sygnałów świetlnych czy korzystają z wyznaczonych przejść. W 2016 roku doszło do 101 wypadków z osobami starszymi, w których ranne zostały 82 osoby i 21 poniosło śmierć. Liczba poszkodowanych w grupie seniorów utrzymuje się na poziomie roku ubiegłego. Stosunkowo rzadko ofiarami potrąceń są dzieci. Osoby w wieku do 14 lat to tylko 12% wszystkich poszkodowanych.

Koncentracja miejsc wypadków z pieszymi – rok 2016

Wypadki z pieszymi najczęściej zdarzają się na skrzyżowaniach z drogą z pierwszeństwem przejazdu i na prostym odcinku drogi. Znacznie bezpieczniejsze są skrzyżowania równorzędne i rondo, na których praktycznie nie dochodzi do potrażeń pieszych.

Lp.	Miejsce zdarzenia	Liczba wypadków	W tym:	
			na przejściach ogółem	na przejściach z sygnalizacją świetlną
1	skrzyżowanie z drogą z pierwszeństwem	224	211	90
2	prosty odcinek	119	53	9
3	poza układem drogowym (parkingi, itp.)	28	-	-
4	rejon skrzyżowania (do 50 m)	15	-	-
5	skrzyżowanie równorzędne	3	1	-
6	skrzyżowanie o ruchu okrężnym	5	5	-
7	zakręt	3	1	-
8	wzniesienie	1	-	-
razem		398	271	99

127

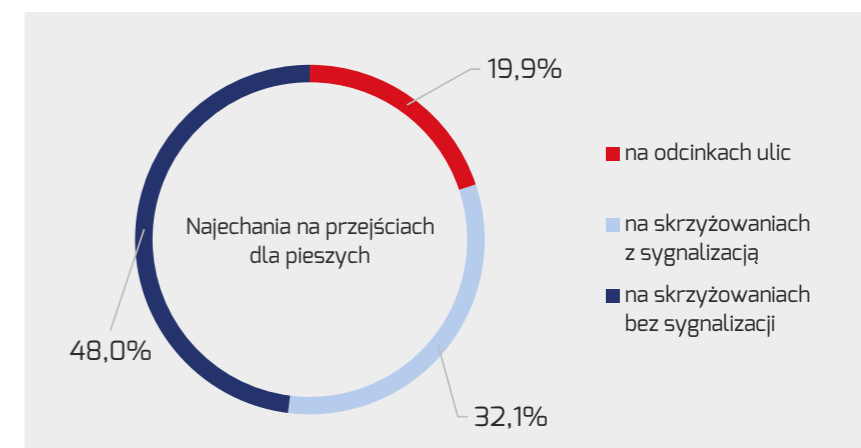
liczba najechań na przejściach dla pieszych, na skrzyżowaniach bez sygnalizacji

Aż 68% wypadków z pieszymi ma miejsce na przejściach dla pieszych, które powinny być najbezpieczniejszym miejscem by przejść na drugą stronę jezdni. Na przejściach wyposażonych w sygnalizację świetlną zdarzyło się 99 wypadków z pieszymi (w trzech przypadkach sygnalizacja nie działała), co stanowi 35% wszystkich wypadków na przejściach dla pieszych.

Najechnia na przejściach dla pieszych

		Liczba wypadków	Liczba kolizji*
Zderzenia na przejściach dla pieszych:			
na odcinkach ulic		54	18
w tym:	sygnalizacja jest, działa	9	1
	brak sygnalizacji	45	17
na skrzyżowaniach		217	91
w tym:	sygnalizacja jest, działa	87	48
	sygnalizacja jest, nie działa	3	-
	brak sygnalizacji	127	43
razem		271	109

*na podstawie danych dotyczących ok. 7% wszystkich kolizji



Na wyznaczonych przejściach dla pieszych doszło łącznie do 271 wypadków. Większość z nich miała miejsce na przejściach w rejonie skrzyżowań. Przy działającej sygnalizacji doszło do 87 wypadków, natomiast 127 wypadków miało miejsce na skrzyżowaniach bez sygnalizacji. Do zdarzeń dochodzi najczęściej gdy kierujący nie zachowują ostrożności i nie udzielają pierwszeństwa pieszym. Zdarzają się też sytuacje, gdy podczas skrętu z drogi głównej kierowcy nie ustępują pierwszeństwa przechodniom, którzy również mają sygnał zielony. Przyczyną 8 wypadków był wjazd na czerwonym świetle.

Na przejściach dla pieszych pomiędzy skrzyżowaniami doszło do 54 wypadków. 17% z nich wydarzyło się na przejściach wyposażonych w sprawną sygnalizację świetlną. Przy braku sygnalizacji liczba wypadków jest znacznie większa, co spowodowane jest przede wszystkim nadmierną prędkością pojazdów. Wielokrotnie problem ten występuje też na ulicach o więcej niż jednym pasie ruchu, kiedy kierowca jednego pojazdu prawidłowo zatrzyma się, by przepuścić pieszych, podczas gdy inny wyprzedza lub omija na przejściu dla pieszych. ■



4.

Kierujący sprawcami wypadków



Kierujący byli sprawcami 817 (**89%**) wypadków, w których 44 osoby poniosły śmierć (**81%** ofiar śmiertelnych) i rannych zostało 945 osób (**91%** ogółu rannych). Zderzenia boczne i najechania na pieszych stanowiły **76%** wypadków spowodowanych przez kierujących pojazdami.

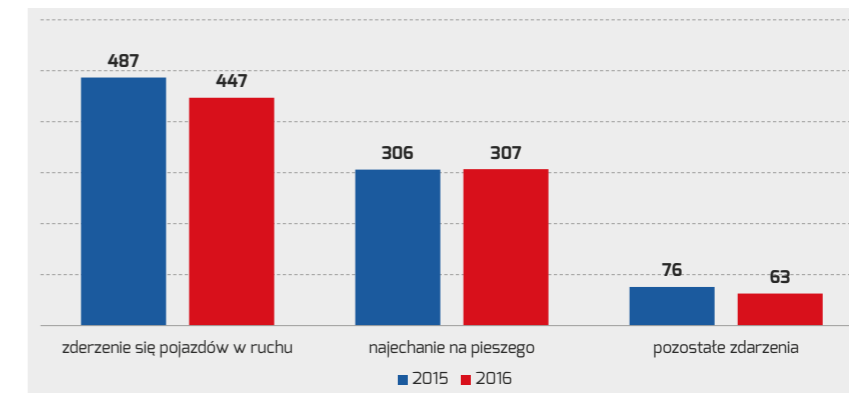
Zestawienie wg rodzaju zdarzenia

Rodzaj zdarzenia	Wypadki		Ranni		Zabici	
	2015	2016	2015	2016	2015	2016
zderzenie się pojazdów w ruchu	487	447	601	569	24	16
najechnięcie na pieszego	306	307	300	302	18	21
wypadek z pasażerem	47	27	65	34	-	-
najechnięcie na stęp, znak	11	8	18	11	1	1
najechnięcie na barierę ochronną	7	7	6	9	1	2
najechnięcie na unieruchomiony pojazd	-	5	-	5	0	-
najechnięcie na drzewo	4	5	2	3	3	3
wywrócenie się pojazdu	4	8	5	9	0	1
inne	3	3	3	3	0	-
ogółem	869	817	1000	945	47	44

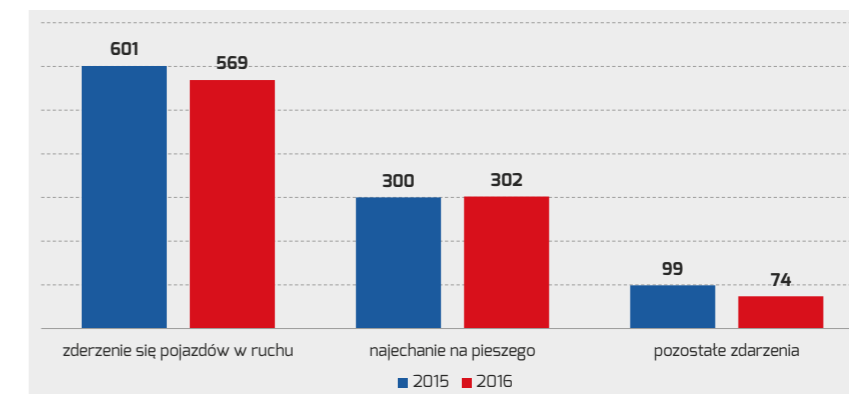
Główne przyczyny wypadków spowodowanych przez kierujących to:

- nieudzielenie pierwszeństwa pieszemu
- nieprzestrzeganie zasady pierwszeństwa przejazdu
- niedostosowanie prędkości do warunków ruchu

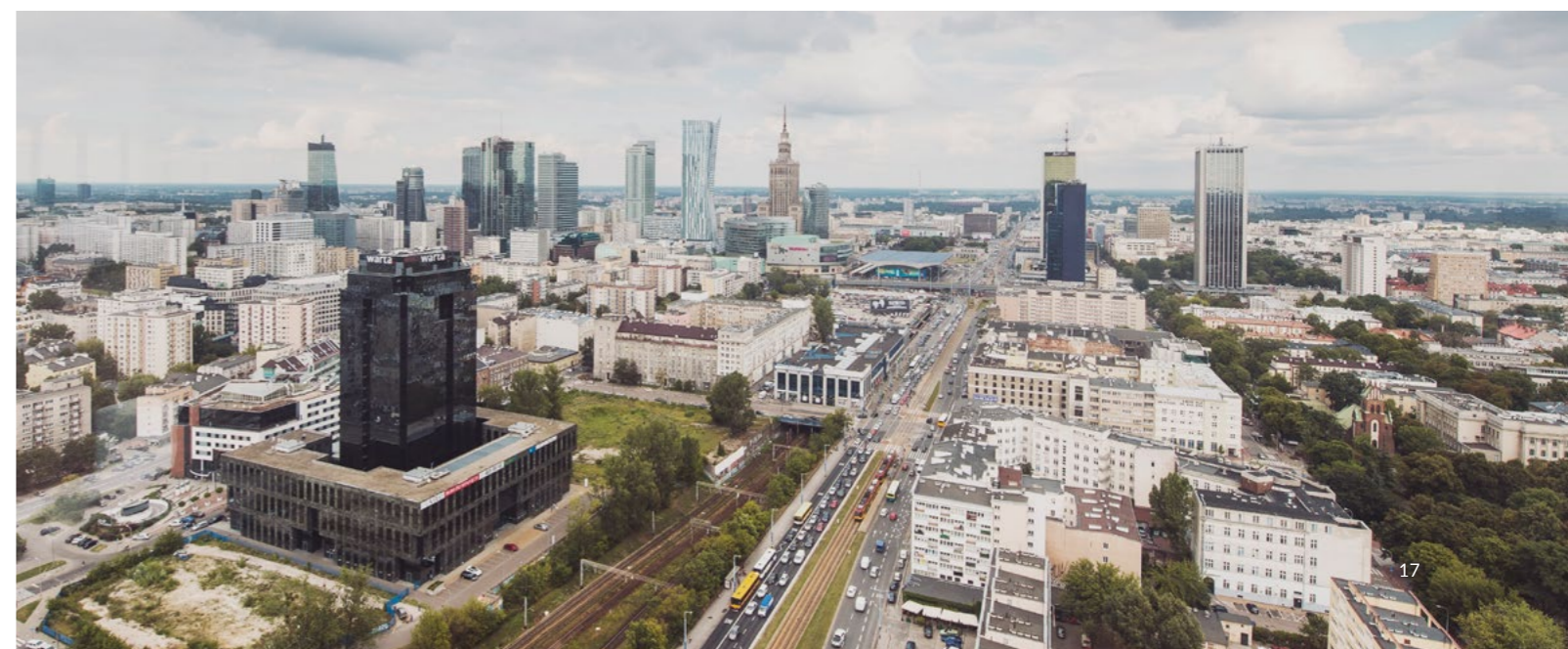
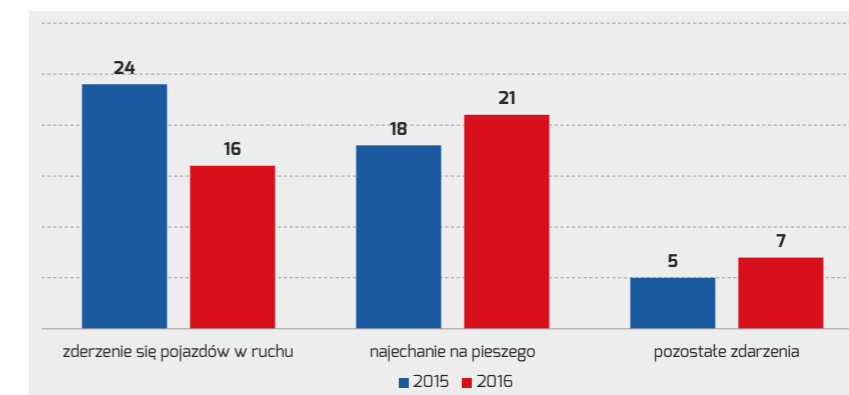
Wypadki z powodu



Ranni z powodu



Zabici z powodu

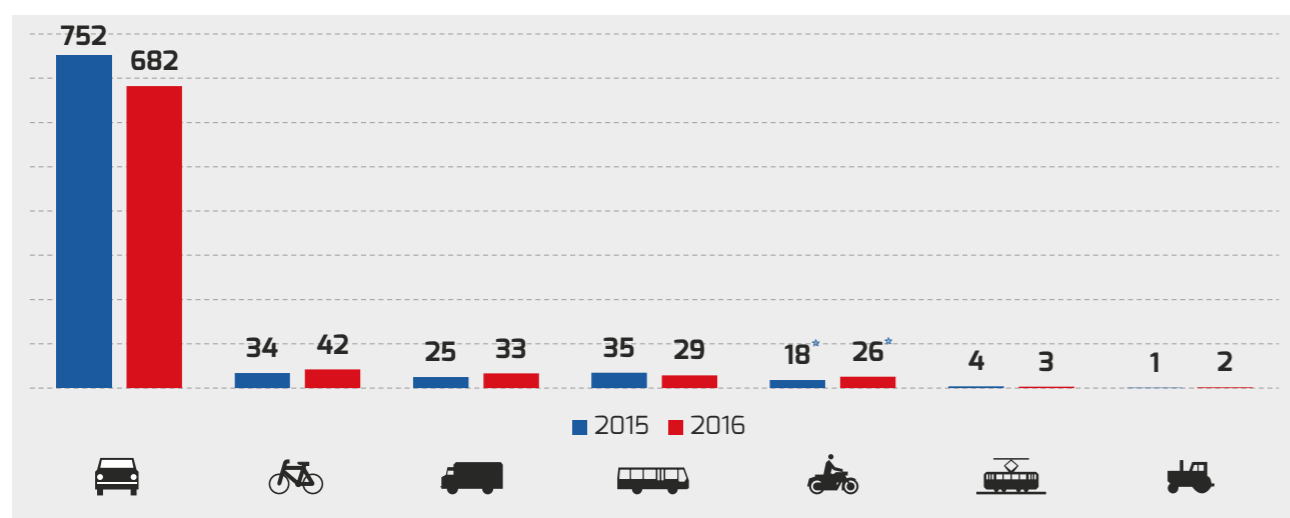


Szczególnie niebezpiecznym manewrem od wielu lat jest skręt w lewo na skrzyżowaniach z sygnalizacją świetlną. Główną przyczyną zdarzeń w tym przypadku jest nieudzielenie pierwszeństwa przejazdu przez skręcający pojazd. Na przestrzeni lat liczba wypadków i kolizji tego typu maleje. Udało się to w dużej części wyeliminować poprzez wydzielenie faz ruchu i pasów dla skręcających w lewo.

Zdarzenia na skrzyżowaniach z sygnalizacją świetlną – sprawca skręcający w lewo

Rodzaje zdarzeń	Wypadki	Kolizje	Suma
zderzenia boczne	38	67	105
najechnia na pieszego	18	11	29
zderzenia tylne	-	3	3
zderzenia czołowe	-	-	-
wywrócenie się pojazdu	1	-	1
Poszkodowani	Wypadki	Kolizje	Suma
zabici	5	-	5
ranni	69	-	69
Przyczyny	Wypadki	Kolizje	Suma
nieudzielenie pierwszeństwa	34	38	72
nieprawidłowe przejeżdżanie przejść dla pieszych	-	1	1
nieudzielenie pierwszeństwa pieszemu	18	10	28
nieprawidłowe przejeżdżanie przejazdu rowerowego	1	2	3
wjazd przy czerwonym świetle	1	9	10
nieprawidłowe skręcanie	3	6	9
nieprawidłowa zmiana pasa ruchu	-	11	11
niezachowanie bezpiecznej odległości między pojazdami	-	5	5

Sprawcy wypadków wg środków transportu



* motocykle i motorowery

Kierowcy samochodów osobowych są sprawcami największej liczby wypadków. Odnotowano również wzrost liczby sprawców wypadków wśród rowerzystów, motocyklistów i kierowców ciężarówek (w każdym przypadku wzrost o 8 wypadków). Spadła liczba wypadków spowodowanych przez kierujących pojazdami komunikacji miejskiej.



NIETRZEŻWOŚĆ KIERUJĄCYCH I UCIECZKA Z MIEJSCA ZDARZENIA

Kolejnym problemem jest nietrzeźwość kierowców. Od 2013 roku liczba kierowców, którzy spowodowali wypadek pod wpływem alkoholu, utrzymuje się na podobnym poziomie. W 2016 roku nietrzeźwi kierowcy spowodowali 14 wypadków, co stanowi 1,5% wszystkich zdarzeń. Skutki tych wypadków były jednak tragiczne: zginęły w nich 2 osoby, zaś 19 zostało rannych. Nietrzeźwi kierowcy to głównie mężczyźni.

Częstym zjawiskiem jest ucieczka kierowcy z miejsca zdarzenia drogowego. W 2016 roku kierowcy zbiegli z miejsca wypadku 73 razy. Ponad 500 razy sprawcy uciekali z miejsca spowodowanej kolizji. Niepokojący jest rosnący odsetek tych ostatnich: w porównaniu z 2012 rokiem liczba ta wzrosła ponad dwukrotnie.

Zdarzenia, w których sprawcy zbiegli (lata 2012-2016)

Rok	Zbiegł z miejsca wypadku	% wszystkich wypadków z winy kierującego	Zbiegł z miejsca kolizji	% wszystkich kolizji z winy kierującego
2012	87	9,8	189	16,1
2013	111	10,5	213	15,2
2014	100	10,3	335	21,2
2015	83	9,5	507	28,5
2016	73	8,9	510	28,2

MŁODZI KIEROWCY (DO 25. ROKU ŻYCIA) SPRAWCAMI WYPADKÓW

Młodzi kierowcy spowodowali 131 wypadków w których zginęło 8 osób (5 osób poniosło śmierć na miejscu zdarzenia, a 3 ofiary zmarły na skutek odniesionych obrażeń). Obrażenia odniosły 153 osoby.

Młodzi kierowcy spowodowali 79 zderzeń pojazdów i 43 najechnia na pieszych. 7 razy doszło do zderzenia się ze słupem lub drzewem, co znaczy, że co drugi tego typu wypadek był spowodowany przez kierowcę mającego mniej niż 25 lat.

Liczba wypadków spowodowanych przez młodych kierowców wzrosła w porównaniu z ubiegłym rokiem o 29. Wzrosła również liczba rannych. Młodzi kierowcy często jeżdżą zbyt szybko. 20% wszystkich wypadków spowodowanych nadmierną prędkością powoduje właśnie ta grupa uczestników ruchu.

Trzy wypadki młodzi kierowcy spowodowali pod wpływem alkoholu. W ich wyniku 1 osoba poniosła śmierć, a 2 zostały ranne.

Młodzi kierowcy najczęściej powodują wypadki na skutek:

- nieudzielenia pierwszeństwa pieszemu (36 wypadków)
- nieudzielenia pierwszeństwa przejazdu (33 wypadki)
- niedostosowania prędkości do sytuacji w ruchu (24 wypadki)
- nieprawidłowego przejeżdżania przejść dla pieszych (5 wypadków)



▪ JEDNOŚLADY – UCZESTNICY I SPRAWCY WYPADKÓW

Kierowcy pojazdów jednośladowych spowodowali 68 wypadków, co stanowi 7,4% wszystkich wypadków. Poszkodowane zostały 54 osoby, w tym 49 rannych i 5 zabitych. Liczba poszkodowanych systematycznie spada.

Kierowcy jednośladów – sprawcy wypadków w latach 2012-2016

Rok	Rowerzyści			Motorowerzyści			Motocykliści		
	liczba wypadków	ranni	zabici rowerzyści	liczba wypadków	ranni	zabici motorowerzyści	liczba wypadków	ranni	zabici motocykliści
2012	36	39	1	7	8	-	16	16	3
2013	46	29	2	8	8	-	24	23	3
2014	37	37	2	7	6	-	15	19	1
2015	34	36	2	8	8	-	10	9	1
2016	42	33	-	5	7	-	21	9	5

Warszawa z roku na rok jest bardziej przyjazna dla rowerzystów. System roweru miejskiego Veturilo cieszy się niestabną popularnością. Z każdym rokiem powstają nowe kilometry tras rowerowych, tworzone są nowe stacje oraz rośnie liczba dostępnych w systemie jednośladów. Niestety, wraz z rosnącą liczbą rowerzystów rośnie także liczba kolizji i wypadków z udziałem tej grupy użytkowników. W 2016 roku rowerzyści uczestniczyli w 153 wypadkach, w których rannych zostało 158 osób zaś 2 rowerzystów zginęło. Niepokojąca tendencja wzrostowa jest zauważalna w liczbie kolizji. W stosunku do 2012 roku ta liczba wzrosła niemal trzykrotnie. Należy przy tym zauważyć, że w tym okresie odnotowano podobny wzrost ruchu rowerowego. ■

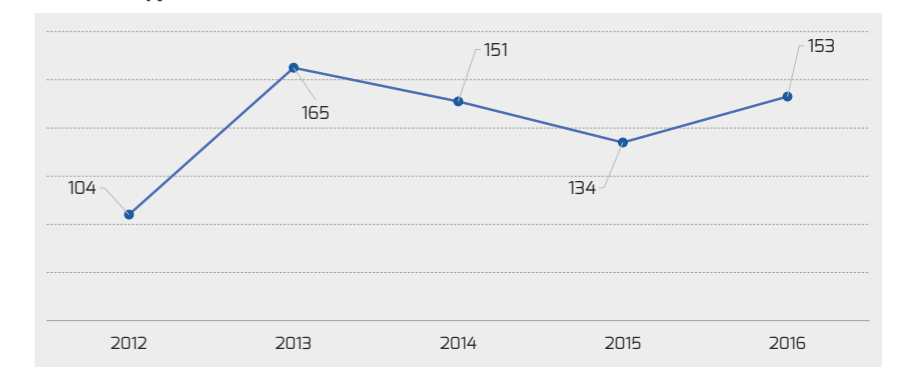
Zdarzenia z udziałem rowerzystów na tle ogółu zdarzeń w latach 2012-2016

Rok	Liczba wypadków z rowerami	Ranni ogółem w tych wypadkach	w tym ranni rowerzyści	Zabici ogółem w tych wyp.	w tym zabici rowerzyści	Liczba kolizji z rowerami
2012	104	107	91	2	2	50
2013	165	164	141	6*	5	79
2014	151	151	134	4	4	85
2015	134	137	120	5**	4	91
2016	153	158	137	2	2	138

* zabity pasażer rowerzysty (siedzący na kierownicy)

** zabity pieszy – zderzenie: 2 pojazdy i rower

Liczba wypadków z rowerami





5.

Wypadki z udziałem pojazdów komunikacji miejskiej

W 2016 roku odnotowano 198 zdarzeń z udziałem pojazdów komunikacji miejskiej, w tym 111 kolizji i 87 wypadków. W rezultacie tych zdarzeń 5 osób zmarło, co stanowi 9% ofiar śmiertelnych, a ranne zostały 124 osoby, tj. 12% ogółu rannych. Autobusy w ubiegłym roku brały udział w 64 wypadkach i 98 kolizjach, natomiast tramwaje uczestniczyły w 23 wypadkach i 13 kolizjach.

W stosunku do 2015 roku o 15% **zmalą** liczbę zdarzeń z udziałem komunikacji miejskiej. Znaczącą poprawę bezpieczeństwa widać w przypadku podróży autobusami komunikacji miejskiej – zmniejszyła się zarówno liczba rannych jak i zabitych w tych zdarzeniach.

Kierowcy autobusów miejskich i motorniczy spowodowali 25 wypadków, w których obrażenia doznały 32 osoby, 1 osoba zmarła. Sprawcami wypadków z udziałem komunikacji miejskiej są jednak głównie inni uczestnicy ruchu – odpowiadają oni za 71% wszystkich takich wypadków.

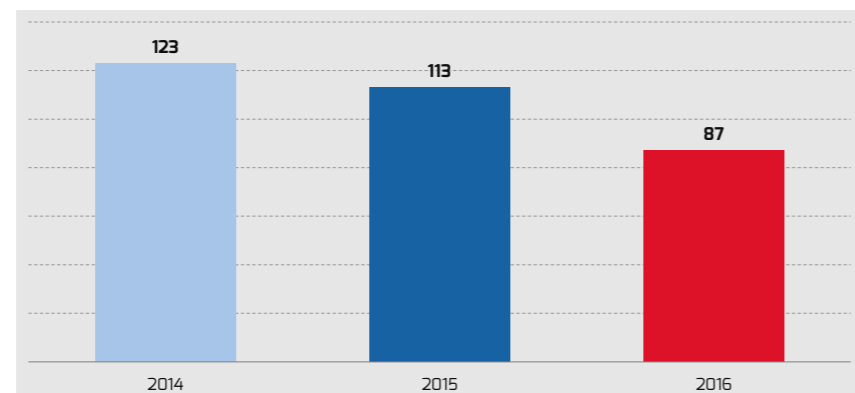
Najczęstszym rodzajem zdarzeń jest najechanie na pieszego (9) i zderzenie boczne (5).

Zazwyczaj w przypadku autobusów gwałtowne hamowanie jest wywołane przez nieprawidłowe zachowania innych kierowców, np. zajężdżanie drogi. Często nie zdają sobie oni sprawy, co dzieje się z pasażerami pojazdów komunikacji miejskiej (w tym osobami stojącymi, wózkami dziecięcymi) podczas tego manewru. Niejednokrotnie mogą oni nie być świadomi spowodowania u nich obrażeń. ■

Głównymi przyczynami wypadków z udziałem komunikacji miejskiej są:

- nieudzielenie pierwszeństwa przejazdu (16 wypadków)
- nieprawidłowa zmiana pasa ruchu (14 wypadków)
- gwałtowne hamowanie (9 wypadków)
- nieudzielenie pierwszeństwa pieszemu (8 wypadków)
- niedostosowanie prędkości do warunków ruchu (4 wypadki)
- wjazd przy czerwonym świetle (4 wypadki)

Wypadki z komunikacją miejską



6.

Geografia miejsc niebezpiecznych

Analiza lokalizacji wypadków jest kluczowa dla określenia priorytetowych działań w zakresie poprawy bezpieczeństwa. Na podstawie tych danych podejmowane są decyzje m.in. o budowie nowych sygnalizacji świetlnych, lokalizacji fotoradarów lub zmianach w organizacji ruchu. Rozmieszczenie wypadków i kolizji na obszarze m.st. Warszawy ilustrują poniższe tabele oraz mapy (we wkładce).

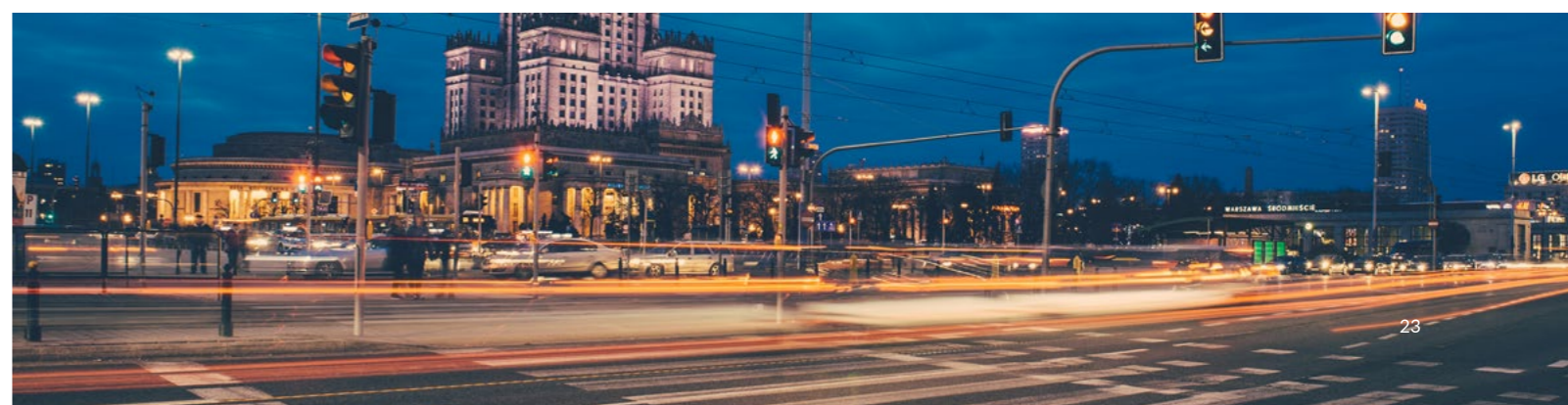
Rozkład zdarzeń wg kategorii drogi

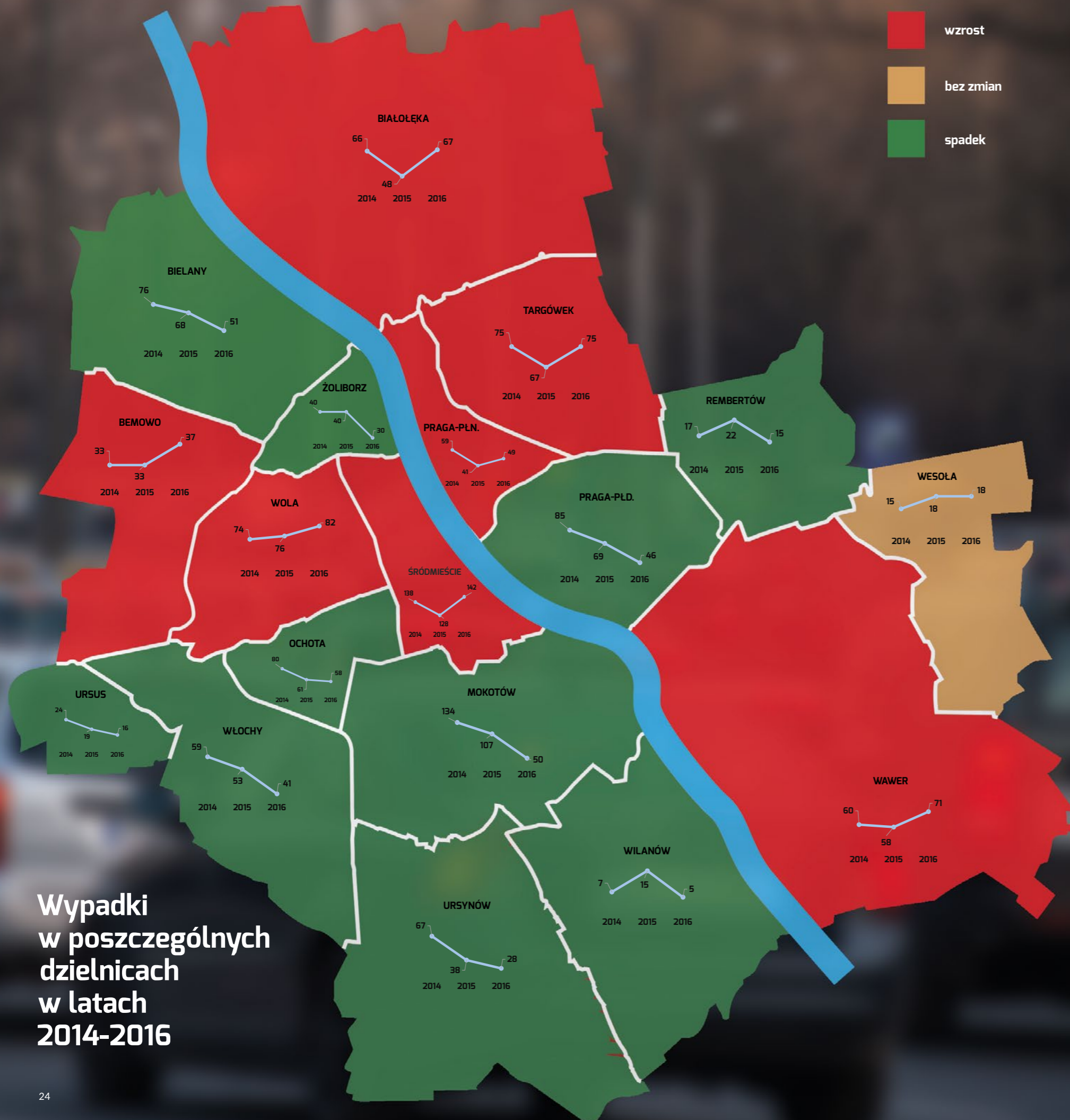
Kategoria drogi	Wypadki	Zabici	Ranni	Kolizje
krajowa	86	5	109	220
wojewódzka	176	13	226	300
powiatowa	452	27	487	708
pozostałe	163	3	182	438
poza sieć dróg	37	6	33	141

Kolizje w poszczególnych dzielnicach

Lp.	Nazwa dzielnicy	Kolizje		Kolizje z pieszym	
		2015	2016	2015	2016
1	Śródmieście	359	336 ↓	31	31
2	Mokotów	268	293 ↑	23	35
3	Wola	170	160 ↓	21	18
4	Ursynów	102	124 ↑	12	18
5	Ochota	90	120 ↑	3	6
6	Praga-Płd.	132	109 ↓	11	13
7	Targówek	102	103 ↑	6	12
8	Włochy	77	91 ↑	1	5
9	Białoteka	69	77 ↑	6	7
10	Praga-Płn.	76	71 ↓	12	4
11	Wawer	79	65 ↓	5	3
12	Bemowo	64	65 ↑	8	7
13	Żoliborz	50	47 ↓	-	-
14	Bielany	54	46 ↓	2	3
15	Wilanów	25	29 ↑	2	2
16	Ursus	11	26 ↑	-	4
17	Rembertów	32	25 ↓	-	4
18	Wesoła	15	17 ↑	3	1
19	poza W-wą (trasa S2)	3	3	-	-
ogółem		1778	1807	146	173

↑ wzrost w stosunku do roku 2015
 ↓ spadek w stosunku do roku 2015





Warszawa jest podzielona administracyjnie na 18 dzielnic. Najwięcej wypadków odnotowano w dzielnicach Śródmieście – 142, Wola – 82 i Targówek – 75.

Najmniej wypadków zdarzyło się na terenie dzielnic Wilanów, Rembertów i Ursus. Zadowolająca jest poprawa bezpieczeństwa w 10 dzielnicach, szczególnie widoczna na Mokotowie, Pradze-Południe i Bielanych. W przypadku 7 dzielnic odnotowano wzrost liczby wypadków. Największy wzrost odnotowano na Białolece, w Śródmieściu i w Wawrze.

Według liczby ofiar śmiertelnych na 1 wypadek najgroźniejsze zdarzenia miały miejsce w dzielnicach: Wilanów, Rembertów, Praga-Południe.

Najgroźniejsze w skutkach wypadki według liczby rannych na 1 wypadek zdarzyły się w dzielnicach: Żoliborz, Wola, Mokotów, Targówek.

Wypadki w poszczególnych dzielnicach

Lp.	Nazwa dzielnicy	Wypadki		Zabici		Ranni	
		2015	2016	2015	2016	2015	2016
1	Śródmieście	128	142 ↑	7	7	146	152
2	Wola	76	82 ↑	6	3	82	104
3	Targówek	67	75 ↑	3	3	81	82
4	Wawer	58	71 ↑	4	4	69	81
5	Białoleka	48	67 ↑	-	4	56	75
6	Ochota	61	58 ↓	1	4	74	57
7	Bielany	68	51 ↓	9	3	66	61
8	Mokotów	107	50 ↓	7	2	120	55
9	Praga-Północ	41	49 ↑	2	3	47	51
10	Praga-Południe	69	46 ↓	6	6	78	93
11	Włochy	53	41 ↓	3	4	59	43
12	Bemowo	33	37 ↑	4	3	34	47
13	Żoliborz	40	30 ↓	-	1	56	37
14	Ursynów	38	28 ↓	4	2	39	28
15	Wesoła	18	18	-	1	20	22
16	Ursus	19	16 ↓	1	1	21	19
17	Rembertów	22	15 ↓	3	2	21	31
18	Wilanów	15	5 ↓	-	1	17	4
19	poza W-wą (trasa S2)	1	3 ↑	1	-	-	5
ogółem		962	914	61	54	1086	1037

↑ wzrost w stosunku do roku 2015

↓ spadek w stosunku do roku 2015

Rozkład zdarzeń wg miejsca na drodze

Miejsce zdarzenia		Liczba wypadków	%	Liczba kolizji	%
podstawowe	szczegółowe				
odcinki między skrzyżowaniami		341	37	837	46
w tym:	prosty odcinek	330		816	
	zakręt	11		21	
skrzyżowania		482	53	565	31
w tym:	o ruchu okrężnym	15		30	
	dróg równorzędnych	7		21	
	z pierwszeństwem przejazdu	460		514	
	w tym:				
	sygnalizacja jest, dziata	227		300	
	sygnalizacja jest, nie dziata	6		4	
	brak sygnalizacji	249		261	
rejon skrzyżowania		54	6	264	15
poza siecią dróg		37	4	141	8
ogółem		914	100	1807	100

■ MIEJSCA ZWIĘKSZONEGO ZAGROŻENIA

Wypadki

Przyjmuje się, że miejscami zwiększonego zagrożenia są skrzyżowania i odcinki między skrzyżowaniami, na których zdarzyły się co najmniej 4 wypadki. Lista takich miejsc z roku na rok jest coraz krótsza, co wynika z ogólnego spadku liczby wypadków w kolejnych latach. Miejsca te prezentują mapy na kolejnych stronach.



Miejsca szczególnie niebezpieczne są przedmiotem szczegółowych analiz bezpieczeństwa i warunków ruchu. Na podstawie gromadzonych danych możemy monitorować bezpieczeństwo na warszawskich ulicach. Wnioski z analiz opracowanych w latach poprzednich są sukcesywnie realizowane w postaci różnego rodzaju zmian, np. przejścia dla pieszych są doświetlane, budujemy azyle, progi zwalniające, poprawiamy widoczność poprzez unie-
możliwienie nielegalnego parkowania i montujemy sygnalizacje świetlne.

Z roku na rok skrzyżowania o największej liczbie wypadków są inne, sukcesywnie spada liczba wypadków i osób poszkodowanych. Pokazuje to, że wdrażane zmiany i rozwiązania wpływają pozytywnie na poprawę bezpieczeństwa ruchu. Przykładem może być montaż sygnalizacji na skrzyżowaniu Wawelska – Skłodowskiej – Curie, modernizacja sygnalizacji oraz przebudowa skrzyżowania Żwirki i Wigury – Banacha, czy budowa lewoskrętu i wydłużenie istniejącego na ul. Przcótkowej na skrzyżowaniu z ul. Branickiego i Vogła. Skrzyżowania te, będące na szczycie niechlubnej listy w latach ubiegłych, w 2016 r. były znacznie bezpieczniejsze.

Kolizje

Według raportu policji na terenie m.st. Warszawy odnotowano **28 053** kolizji, lecz tylko dla **1807** kolizji (w tym dla 173 kolizji z pieszymi) policja sporządziła szczegółowe szkice zdarzenia w związku z prowadzonym postępowaniem. Tylko te zdarzenia uwzględniono w bazie danych Zarządu Dróg Miejskich.

Kierowcy byli sprawcami 1755 kolizji, natomiast piesi spowodowali 40 kolizji, 12 kolizji zdarzyło się z innych przyczyn. ■

Najczęściej występujące rodzaje kolizji to:

- zderzenia pojazdów w ruchu 1121 zdarzeń
- najechanie na unieruchomiony pojazd 353 zdarzenia
- najechanie na pieszego 173 zdarzenia
- najechanie na słup, inny obiekt drogowy 86 zdarzeń

Najwięcej kolizji miało miejsce:

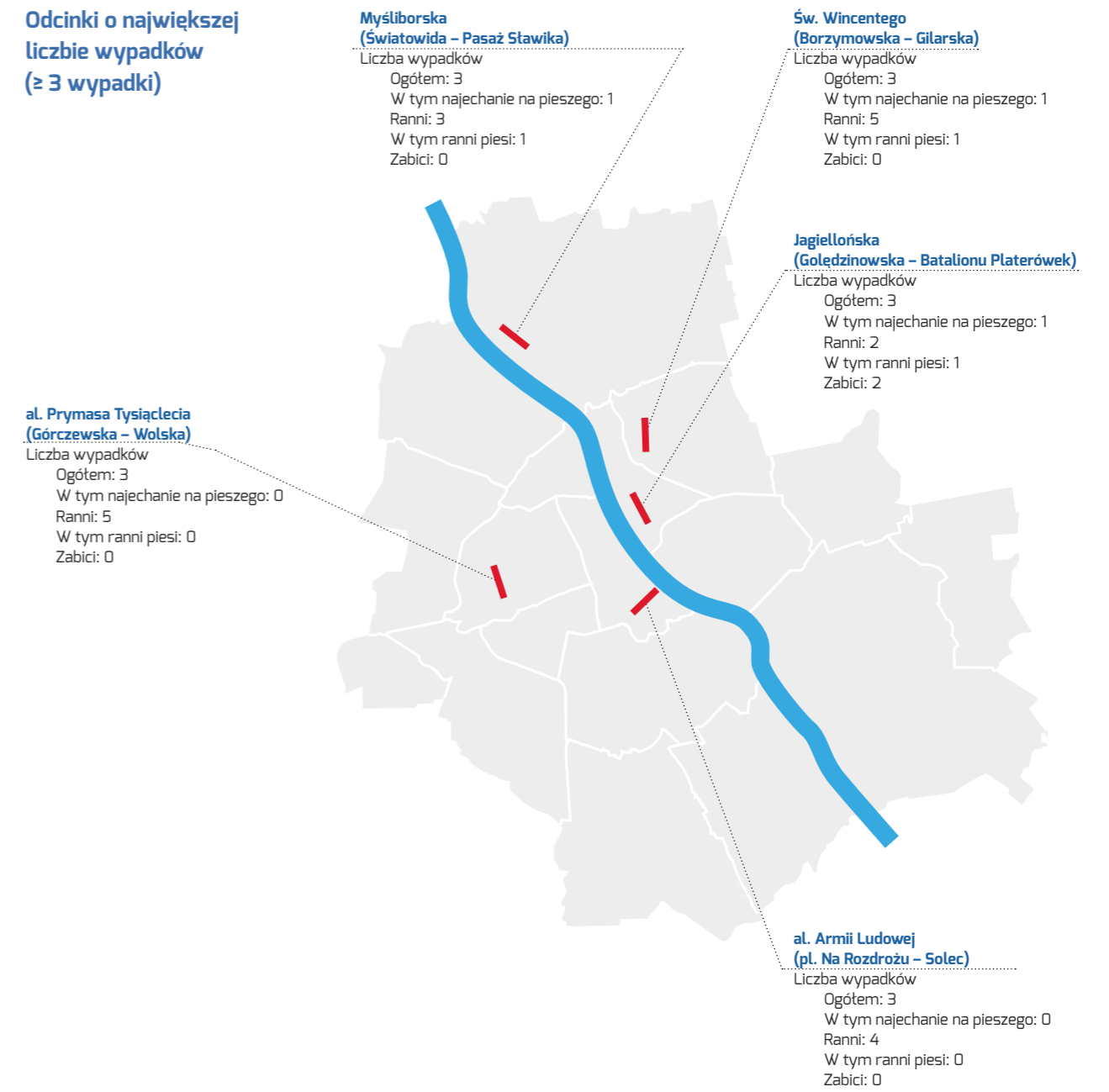
- na skrzyżowaniu i w rejonie skrzyżowania 829 zdarzeń
- na prostym odcinku 816 zdarzeń



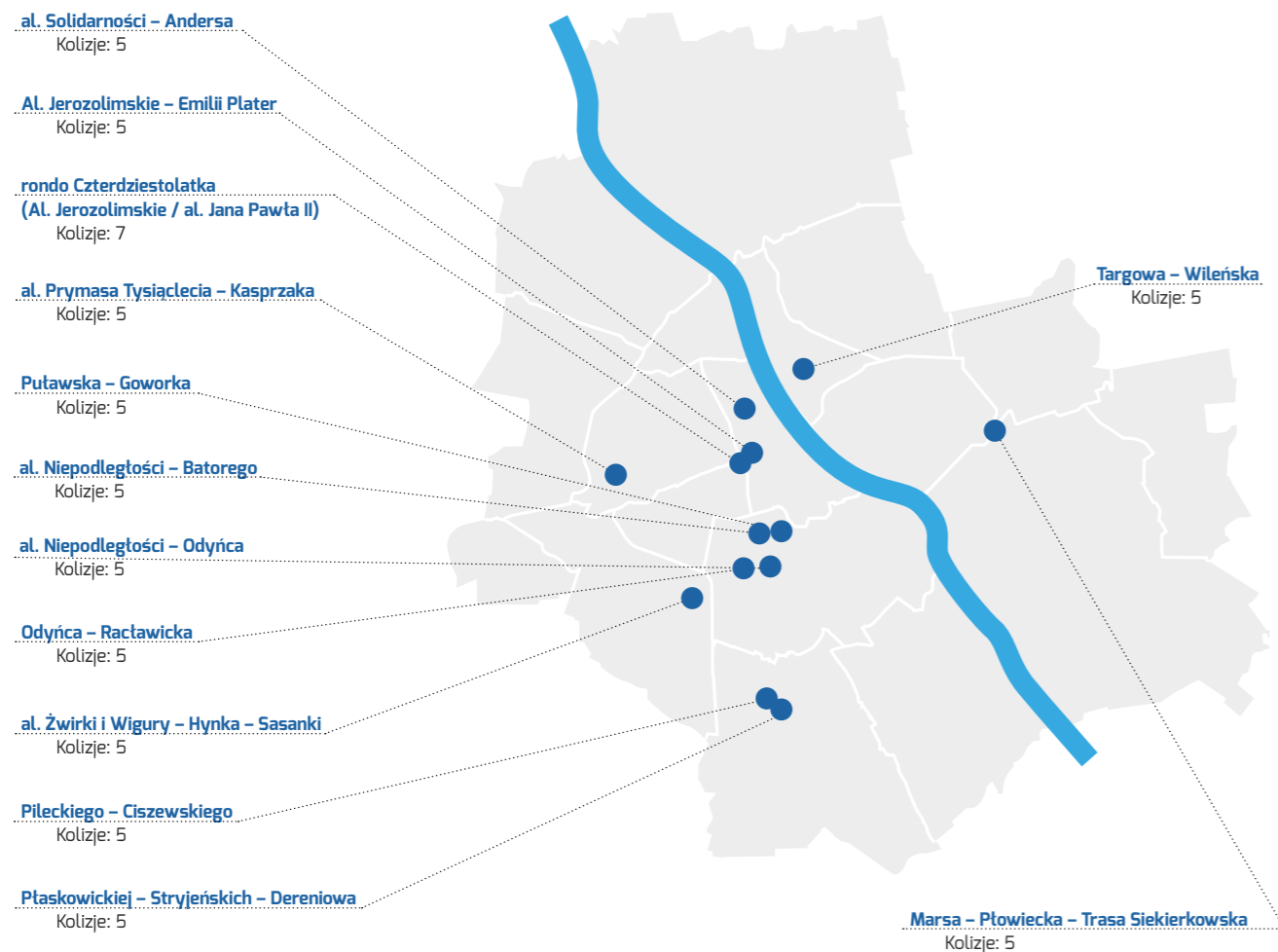
Skrzyżowania o największej liczbie wypadków (≥ 4 wypadki)



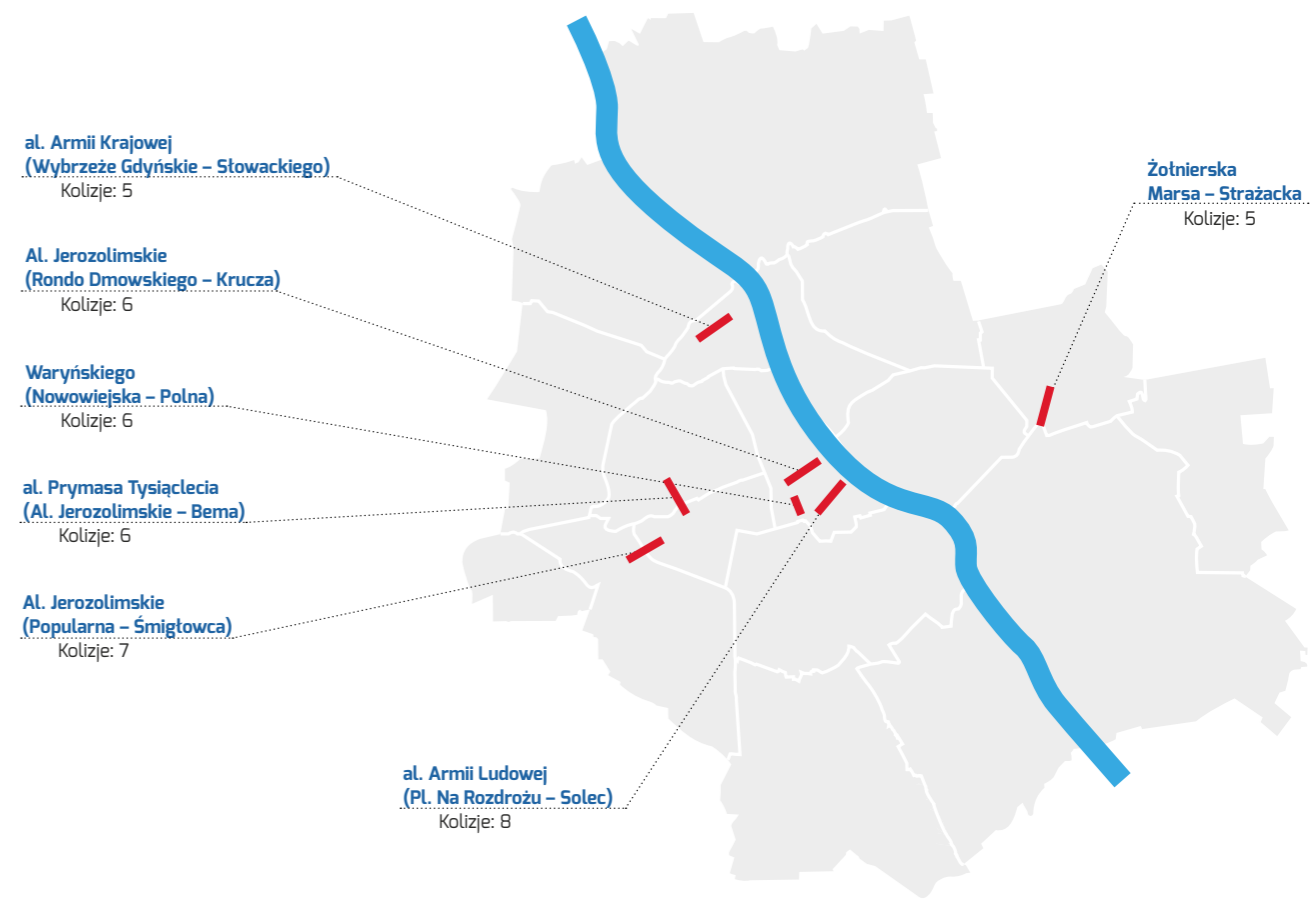
Odcinki o największej liczbie wypadków (≥ 3 wypadki)



Skrzyżowania o największej liczbie kolizji (≥ 5 kolizji)



Odcinki o największej liczbie kolizji (≥ 5 kolizji)



7.

Podsumowanie

5%

O tyle procent spadła liczba wypadków w stosunku do roku poprzedniego



Zagrożenie bezpieczeństwa ruchu drogowego w m.st. Warszawie wciąż jest bardzo wysokie.

- 90,1% wypadków stanowią wypadki z pieszymi (398 wypadków), zderzenia boczne (311) i zderzenia tylne (115)
- 53% wypadków zdarzyło się na skrzyżowaniach (482 wypadki)
- 68% najechań na pieszych ma miejsce na przejściu dla pieszych
- 89% wypadków ogółem spowodowali kierujący pojazdami; w 817 wypadkach poszkodowanych zostało 945 osób, w tym 44 osoby poniosły śmierć
- 10% wypadków ogółem spowodowali piesi; w 94 wypadkach poszkodowanych zostało 99 osób, w tym 89 rannych i 10 ofiar śmiertelnych
- 59% wypadków ogółem zostało spowodowanych na skutek nieudzielenia pierwszeństwa pieszemu, nieudzielenia pierwszeństwa przejazdu i niedostosowania prędkości do warunków ruchu
- 43,5% wszystkich wypadków stanowią wypadki z pieszymi
- 61% ofiar śmiertelnych wypadków stanowią piesi
- 35% wypadków na przejściach dla pieszych miało miejsce na tych, wyposażonych w sygnalizację świetlną
- 43% wypadków z winy pieszego zdarzyło się na skutek nieostrożnego wejścia przed jadący pojazd

W stosunku do roku poprzedniego nastąpił spadek:

- liczby wypadków o 48 (5%),
 - liczby ofiar śmiertelnych o 7 (11%),
 - liczby ofiar śmiertelnych wśród pieszych o 1 (3%),
 - liczby rannych o 49 (5%),
 - liczby poszkodowanych pieszych w grupie powyżej 75 roku życia o 12 (18%),
 - liczby wypadków z komunikacją miejską o 26 (23%),
 - liczby wypadków z pasażerem o 20 (43%),
 - liczby kierowców, którzy zbiegli z miejsca wypadku o 10 (14%).
-
- najbardziej **niebezpiecznymi** miesiącami były: maj, czerwiec, grudzień
 - **najbezpieczniejszym** miesiącem był styczeń
 - miesiącem, w którym nie było ofiar śmiertelnych wypadków był kwiecień
 - najwięcej ofiar śmiertelnych odnotowano w lutym (9 ofiar)
 - **najmniejszą liczbę rannych** odnotowano w styczniu (55)
 - najwięcej ofiar wśród pieszych jest w grupie wiekowej 25 – 34 lata
 - największy spadek liczby wypadków odnotowano w dzielnicy Mokotów: o 57 (53%) ■





RAPID

744Y